

The logo consists of the letters 'ESM' in a bold, blue, sans-serif font, centered within a white square. This square is enclosed by a thick red border. The logo is positioned in the top right corner of the slide, between a dark blue horizontal bar on the left and a light grey horizontal bar on the right.

**ESM**

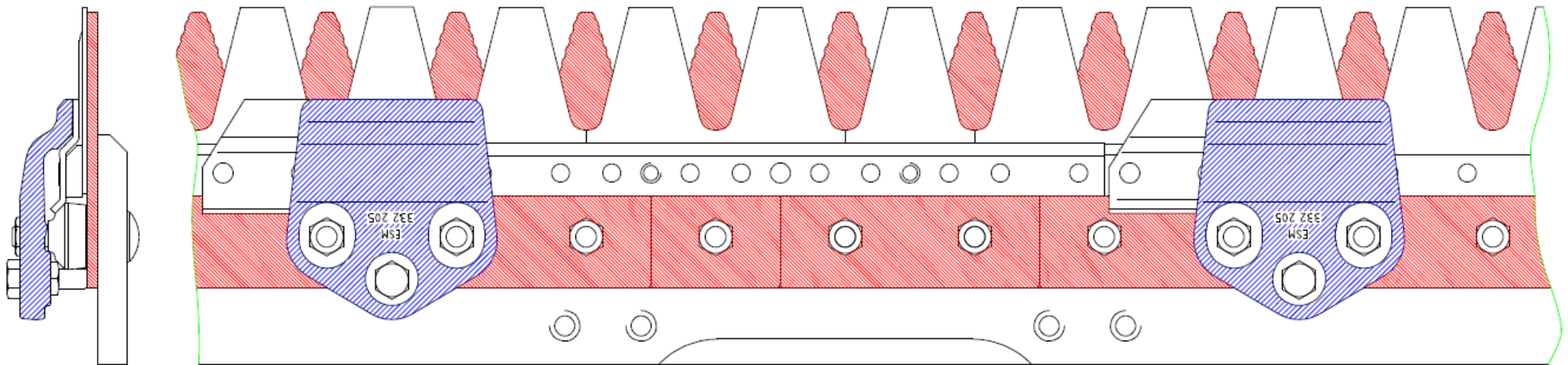
**Wartung und Einstellung der**  
**Mähbalkenausführung**  
**Universal / Hobby**

## Mähbalken Universal "C" 100.\*\*\*\*

spezifische Merkmale:

**Balkenklingen** auf dem Balkenrücken **verschraubt**

**Führung** verschraubt

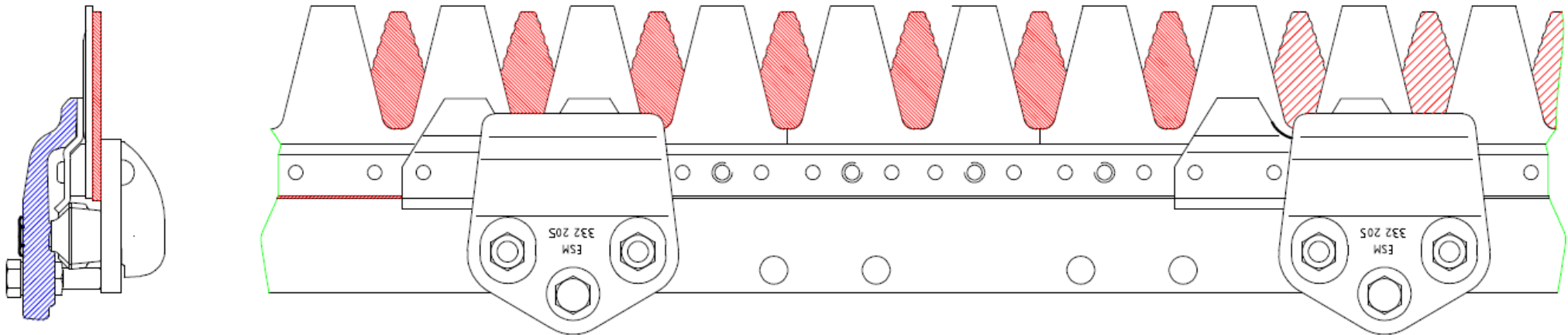


## Mähbalken Hobby "C" 106.\*\*\*\*

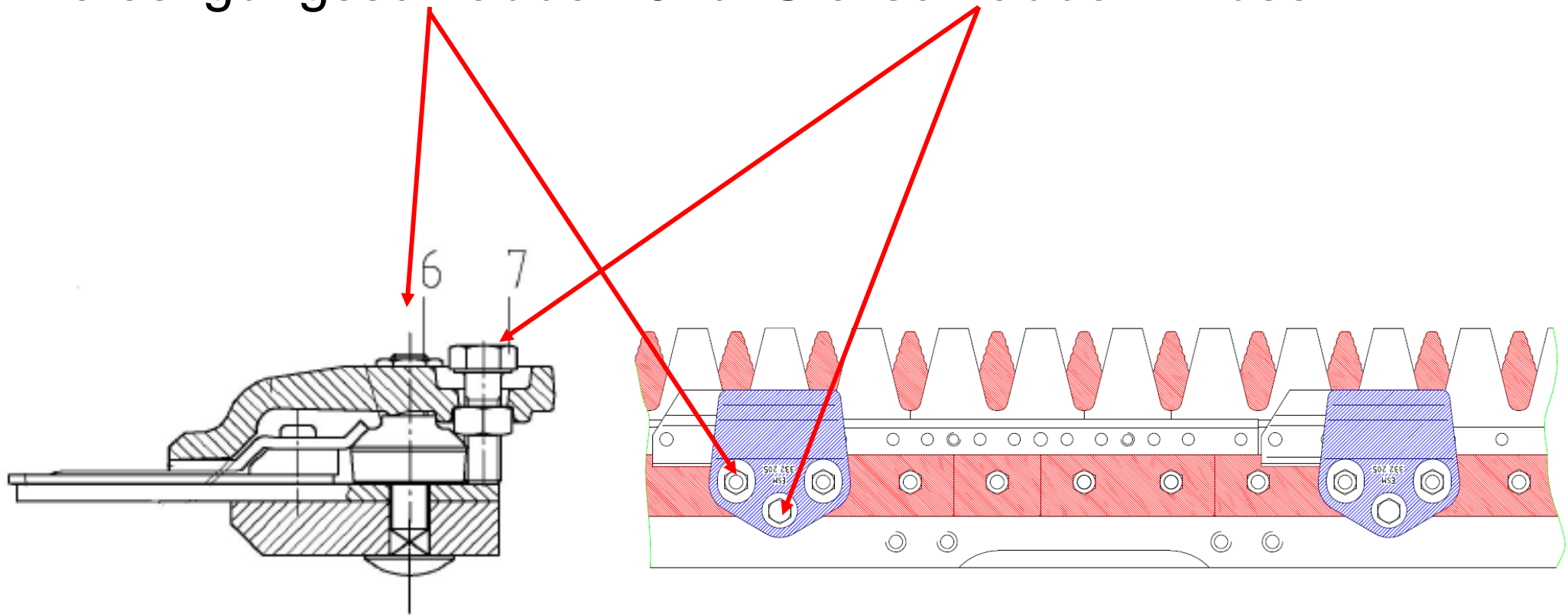
spezifische Merkmale:

**Balkenklingen** auf dem Balkenrücken **vernietet**

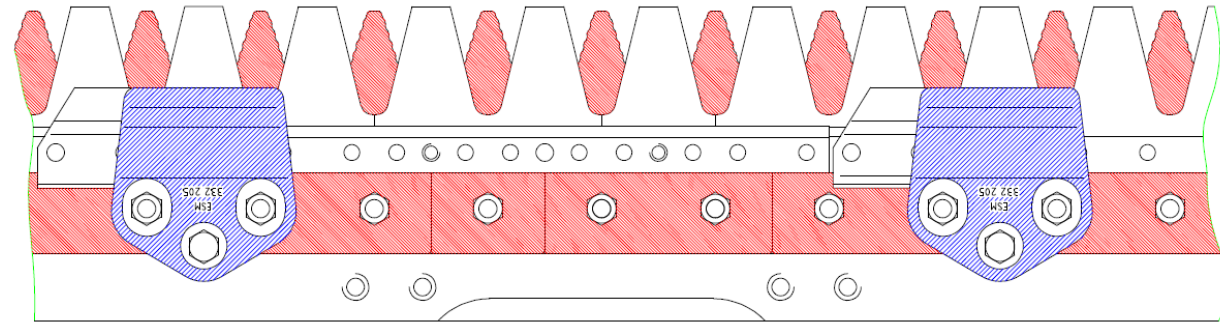
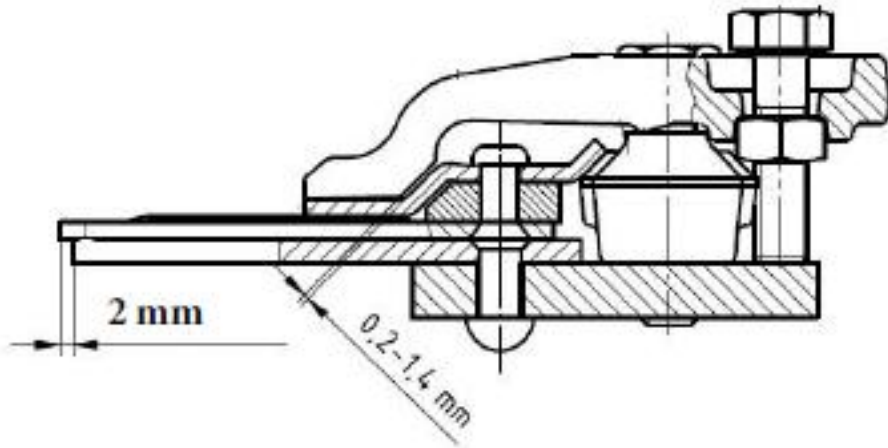
**Führung** verschraubt



1. Messerkopf demontieren
2. Befestigungsschrauben 6 u. Stellschrauben 7 lösen

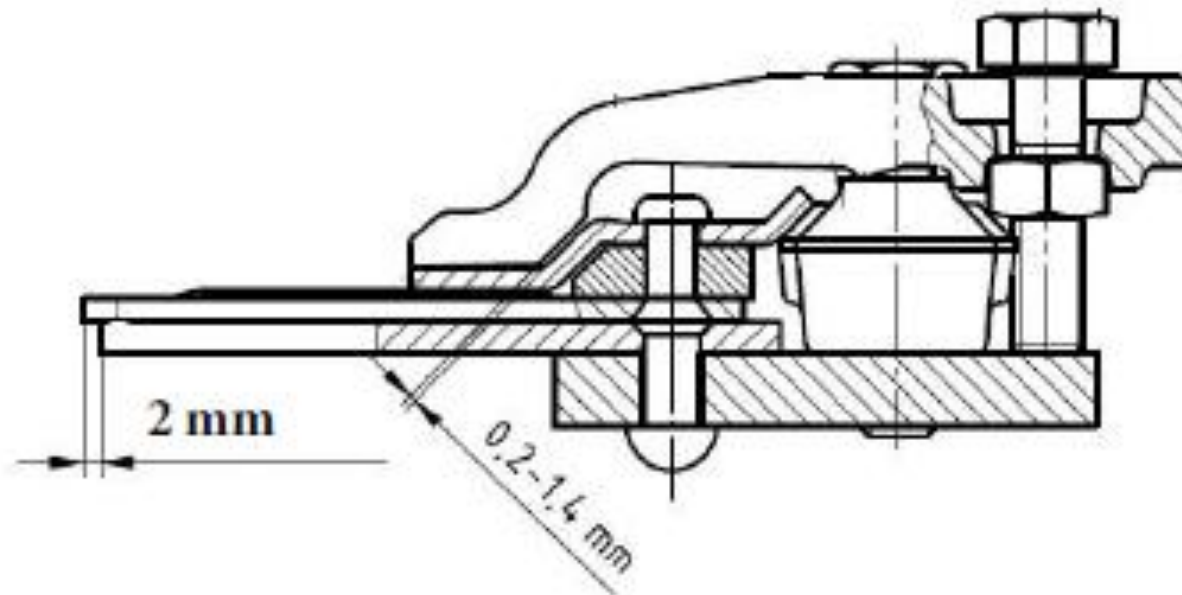


3. Mähmesser seitlich heraus schieben

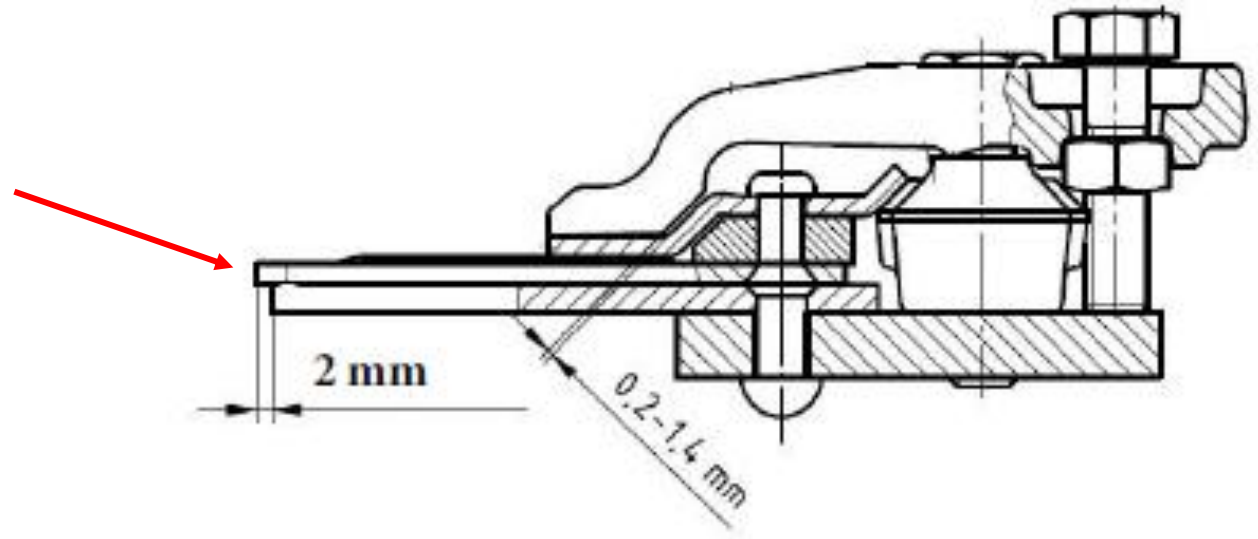


- Führungen u. Gleitflächen ölen, biologisch abbaubare Schmierstoffe verwenden!
- Mähmesser einschieben
- Messerführungen einstellen

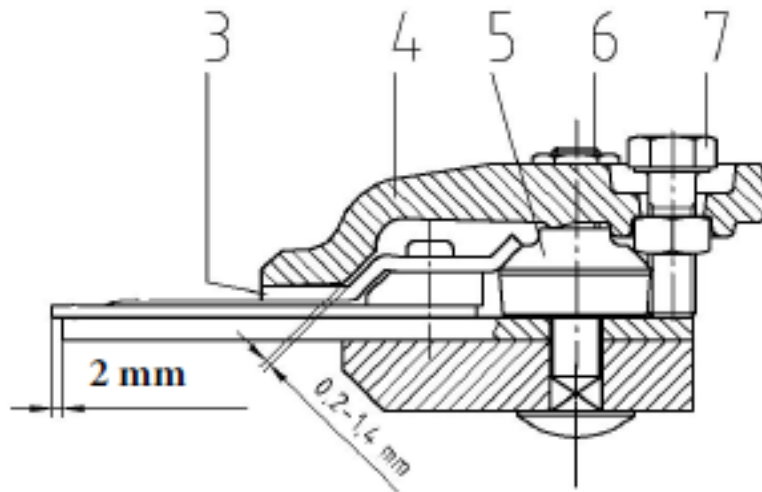
Nach dem Einlegen eines neuen Mähmessers, bzw. wenn der Überstand zwischen Mähmesser u. Balkenklinge kleiner als 1mm ist und / oder ein Spaltmaß zwischen Führungsplatte und Messerhalter von größer als 1,4mm vorliegt, muss eine Grundeinstellung erfolgen.



Messer auf einen Überstand von 2 mm einstellen und mittels Schraubzwingen o. Gripzangen fixieren.

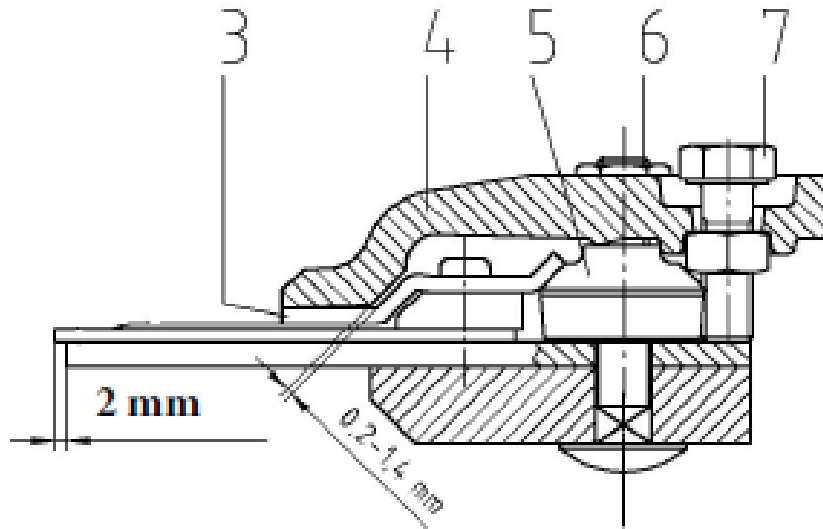


***Achtung: Es ist darauf zu achten, dass der „Klingenüberstand“ auf der gesamten Mähbalkenlänge gleich ist.!***



- Führungsstück 5 u. ggf. Messerhalter 4 bis auf ein erforderliches Restspiel von 0,2mm (Postkartenstärke) zwischen Messerhalter und Führungsplatte, verschieben.
- Befestigungsschrauben 6 wieder festziehen.
- Evtl. noch vorhandenes Spiel zwischen Messerhalter 4 u. der vorderen Gleitfläche der Führungsplatte mittels Stellschraube 7 korrigieren.

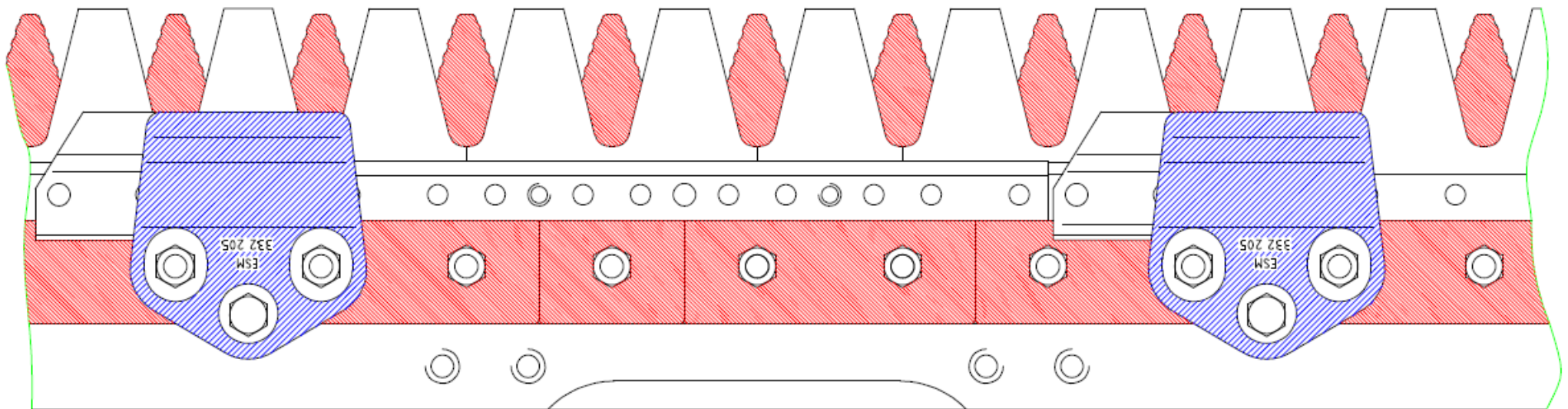




- Bei richtiger Einstellung liegt die Gleitfläche des Messerhalters 4 spielfrei auf der Führungsplatte 3 und das Führungsstück 5 befindet sich parallel zur Führungsplatte 3. Die Messerklingen stehen gegenüber den Balkenklingen um 2mm vor und das Spiel zwischen Führungsplatte 3 und Messerhalter 4 beträgt ca. 0,2 – 1,4mm.

*Nach der Einstellung muss sich das Mähmesser in den Führungen leichtgängig hin und her bewegen lassen.*

*Einstellungen sind ggf. zu wiederholen.*



<b><u>Störung:</u></b>	<b><u>Ursache:</u></b>	<b><u>Abhilfe:</u></b>
Schnittbild unsauber	Messer ist stumpf	Messer schleifen oder austauschen
Schnittbild unsauber	Messer ist nicht gerade Klingen fluchten nicht Balkenrücken verbogen	Messer ausbauen u. richten Klingen richten Balkenrücken richten
Schnittbild unsauber	Spiel der Messerführung zu groß	Messerführungen gemäß Wartungsanleitung einstellen
Schnittbild unsauber	Schnitthöhe zu hoch eingestellt Balkenklingen zeigen nicht nach unten Sollwert $-4^{\circ}$ bis $5^{\circ}$	Höhenkorrektur der Laufsohlen ggf. Laufsohlen entfernen Bereifungsgröße verändern
Messerbruch	Spiel im Antrieb bzw. Messerkopf zu hoch	Teile austauschen, bzw. bei einstellbaren Messerköpfen Spiel korrigieren